

可変側溝長手方向つり上げ用クランプ

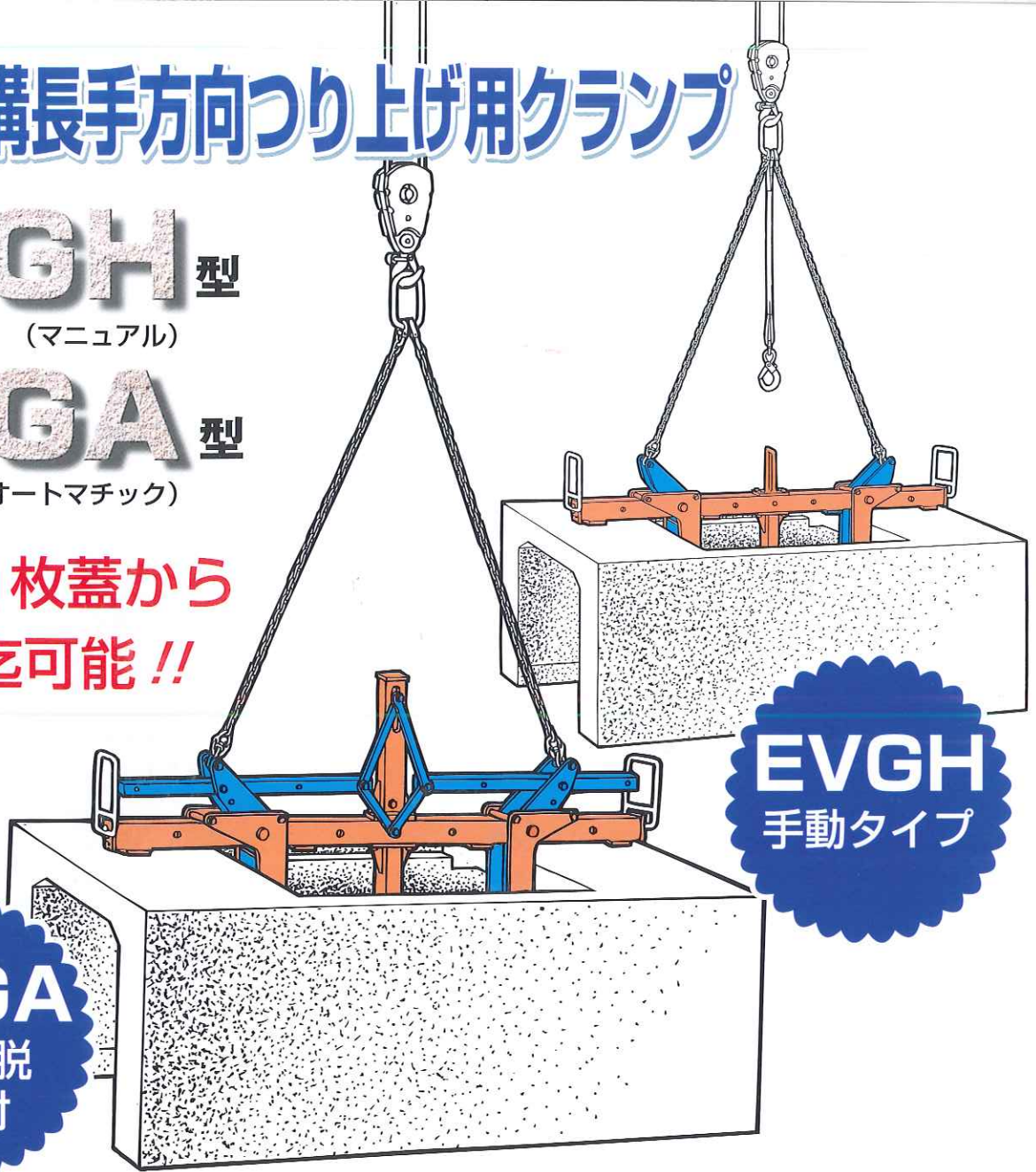
EVGH型

(マニュアル)

EVGA型

(フルオートマチック)

1台で1枚蓋から
3枚蓋迄可能!!



EVGH
手動タイプ

EVGA
自動着脱
装置付

特長

- ① **一台で1枚蓋から3枚蓋まで可能**
アーム位置を調整することで、一台のつり具で1枚蓋から3枚蓋(1500mm)迄つり上げ、運搬が可能です。
- ② **再つり上げ防止装置付き**
作業終了後、つり具の撤去時(開放状態)に、再度クランプが可変側溝の天板に引っ掛からないように配慮して製作しております。
- ③ **傷を付けない無傷タイプ**
つり上げ時、可変側溝に傷を付けずに作業が出来ます。
- ④ **アーム位置調整はワンタッチ**
蓋の枚数によるアーム位置の調整は、ワンタッチトグルピンで簡単に行えます。
- ⑤ **可変側溝の割れ、落下防止**
養生不足や、取扱いミス等による可変側溝の割れや、落下等による破損が激減します。
- ⑥ **ミズ糸の邪魔をしない**
作業が適格に行えますので能率的で、ミズ糸の邪魔をする等の不合理性から解放されます。



ISO-9001
A.C.NO.200132
NARA FACTORY & TECHNICAL.DIV.



EAGLE CLAMP

C-U 第1版

可変側溝長手方向つり上げ用クランプ

EVGH

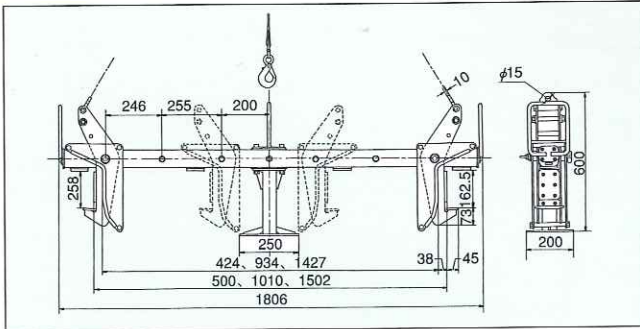
(マニュアル)

手動タイプ

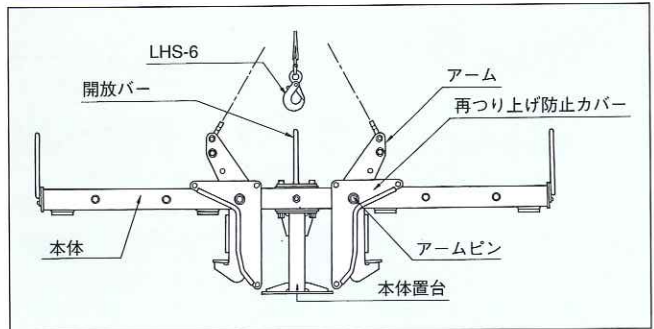
中央に開放フック付
軽量
重量：45.5kg



寸法図



各部の名称



使用方法

①
取り付け

開放フックでクランプ本体をつり上げる（チェーンスリングがたるんだ状態）。クランプをつり荷の重心位置にゆっくりおろし、一旦つり荷に預ける。

②
つり上げ、運搬

クランプ本体より開放フックを外す。開口部の差し込み状態を確認しながら、クランプを静かに引き上げる。

③
開放

つり荷を着床させ、スリングがたるむまで巻き下げる。完全に無負荷の状態を確認後、開放フックをクランプ本体に掛け、静かにクランプを引き上げる。



可変側溝長手方向つり上げ用クランプ

EVGA

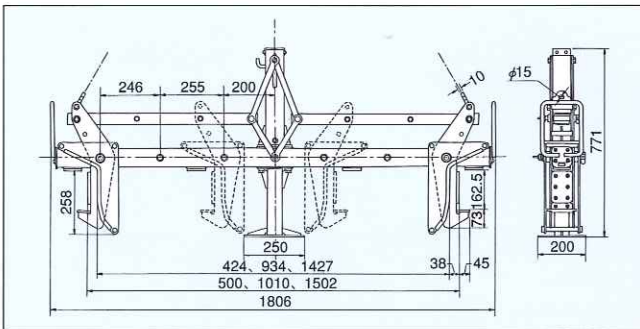
(フル・オートマチック)

自動着脱装置付

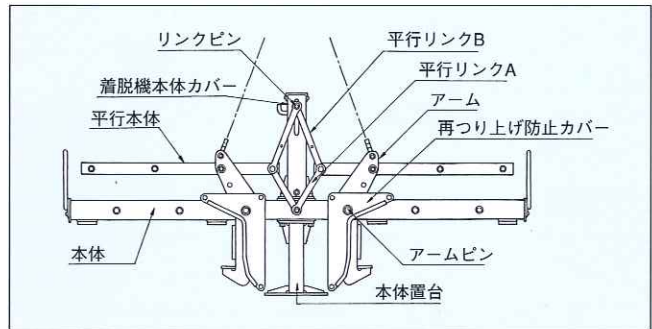
手動への組換簡単
オペレーター1人で操作簡単
重量：61kg



寸法図



各部の名称



使用方法

①
取り付け

②
つり上げ、運搬

③
開放

開口部の閉じているクランプを一旦着地させ、引き上げる（クランプの開放）。クランプをつり荷の重心位置にゆっくりおろし、一旦つり荷に預ける。

開口部の差し込み状態を確認しながら、クランプを静かに引き上げる。

つり荷を着床させ、スリングがたるむまで巻き下げる。完全に無負荷の状態を確認後、静かにクランプを引き上げる。

可変側溝つり上げ用クランプ

EVGH型 / EVGA型

(マニュアル)

(フルオートマチック)

使用上の注意事項

1 危険

ご使用前に必ず取扱い説明書をお読みください。

2 危険

作動開始前の点検を必ず実施し、作動不良や本体や部品の変形、摩耗、損傷したクランプは使用しないでください。

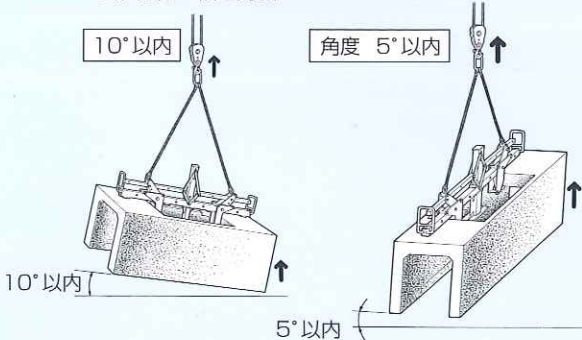
3 危険

クランプの最大使用荷重及び許容使用板厚を超えるつり荷は絶対につらないでください。

4 危険

可変側溝のつり荷姿の角度について下記の角度を厳守して下さい。

- 長手方向の傾き角度
- 幅方向の傾き

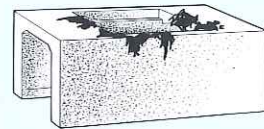


5 危険

クランプの取り付け時の注意事項
長手方向及び幅方向(可変側溝の重心位置)はセンターに取り付け(セット)してください。

6 注意

つり荷のつかみ部に油、塗料、苔等の付着物がある場合は、きれいに取り除いてください。



7 危険

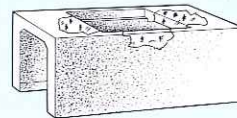
このクランプで引き起こし、反転作業はできません

8 危険

必ず作業開始前の点検、定期点検を実施し、異常のあるクランプは使用禁止としてください。

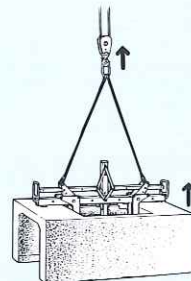
9 危険

凍結したつり荷のつり上げは厳禁です。



10 危険

つり荷の落下、転倒範囲内に立ち入らないでください。また、人の頭上通過、頭上での作業は絶対にしないでください。



世界の吊具 イーグル・クランプ株式会社

本社 / 〒542-0012 大阪市中央区谷町8丁目2番3号(久寿野木ビル) ☎ (06) 6762-0341(代) FAX (06) 6768-5718(代)
 (貿易部) E-mail: eagle@eagleclamp.co.jp (営業本部) eya-m@eagleclamp.co.jp
 東京支店 / 〒221-0822 横浜市神奈川区西神奈川2-2-2(日光ビル) ☎ (045) 491-5355(代) FAX (045) 491-9633
 仙台営業所 / 〒983-0014 仙台市宮城野区高砂1丁目27番地の3 ☎ (022) 254-5161(代) FAX (022) 254-5163
 北関東営業所 / 〒373-0817 群馬県太田市飯塚町1402(九合ビル) ☎ (0276) 46-7331(代) FAX (0276) 46-7004
 千葉営業所 / 〒290-0059 千葉県市原市白金町3丁目41番地3号 ☎ (0436) 23-4811(代) FAX (0436) 23-4812
 名古屋営業所 / 〒456-0062 名古屋市熱田区大宝1丁目5-17 ☎ (052) 671-4137(代) FAX (052) 671-5730
 大阪営業所 / 〒542-0012 大阪市中央区谷町8丁目2番3号(久寿野木ビル) ☎ (06) 6762-2081(代) FAX (06) 6768-8275
 北陸営業所 / 〒921-8011 金沢市入江3丁目132番地(福村ビル) ☎ (076) 291-2026(代) FAX (076) 291-2027
 岡山営業所 / 〒700-0986 岡山市新屋敷町3丁目5番21号 ☎ (086) 246-1451(代) FAX (086) 245-8951
 広島営業所 / 〒733-0863 広島市西区藤津南3丁目7番9号 ☎ (082) 279-6600(代) FAX (082) 501-2566
 小倉営業所 / 〒802-0064 北九州市小倉北区片野3丁目4番14号(勝之ビル) ☎ (093) 921-1286(代) FAX (093) 922-4379
 長崎営業所 / 〒852-8106 長崎市岩川町13番3号 ☎ (095) 844-9875(代) FAX (095) 846-2251
 奈良工場 / 〒630-0142 奈良県生駒市北田原町1570 ☎ (0743) 78-0571(代) FAX (0743) 78-1639
 技術部 / 〒630-0142 奈良県生駒市北田原町1570 ☎ (0743) 78-0571(代) FAX (0743) 78-0572

ユーザー新規登録・確認、定期点検についてのお問い合わせは、 ☎ 0120-119-080
<http://www.eagleclamp.co.jp>