

## 営業所紹介 第5回 名古屋営業所の巻



名古屋の中心地に程近い中村区にある名古屋営業所は、所長の兎本（京都府）50代、森主任（三重県）40代、後藤係員（岐阜県）30代、そして紅一点、事務の鷲野（愛知県）20代（と書きたいのですが…?）以上4名で営業活動、クランプのメンテナンス及びお客様の対応に日々かばっています。

営業所の管轄は愛知県（手羽先、味噌煮込みうどん）、岐阜県（鮎、飛騨牛）、三重県（伊勢えび、蛤）、静岡県（鰻、お茶）と美味しい名産がある所ばかりです。

中部地区の、鉄鋼、造船、橋梁、土木、建築でお使いいただいています。クランプのアフターサービスの点検を軸に安全に御使用いただけるよう努力してまいります。

編集部より：出身地が見事に分かれていてお国自慢が白熱しそうですね。エビフライは名物じゃないのか…(汗)



点検作業



営業所全景



所長の兎本です

事務の鷲野です

主任の森です

君手の後藤です

## 「クランプフォト」大募集

あなたの職場で活躍している「イーグル・クランプ」の写真を編集部までお送り下さい。郵送でもメールでもOKです。郵送の場合はサービス判以上、メールの場合は解像度800×600程度のJPEGデータで、あなたの「お名前」「プレゼントの送り先」「電話番号」を明記のうえ、下記のあて先まで送ってください。「現場の簡単な説明や」「クランプへのご感想」など簡単なコメントもぜひお願いします。

応募いただいた方にはもちろん【本物そっくり！オリジナルのミニチュア・クランプ・ストラップ】をプレゼントいたします。



（ご郵送の場合）宛先：〒542-0012 大阪府大阪市中央区谷町8-2-3（久寿野木ビル）イーグル・クランプ株式会社 EC通信編集部宛  
（メールの場合）件名に「EC通信編集部」とご入力の上 kikaku@eagleclamp.co.jp 宛

※頂きました原稿・写真はご返却出来ません。  
※お知らせ頂いた個人情報はプレゼントおよび弊社案内物送付以外には利用いたしません。

## 表紙のクランプ

### UGH型 コンクリート二次製品用クランプ

U字溝や溝蓋の施工に最適  
町内会のみぞ掃除でも大活躍です



型 式	使用荷重 最小～最大(kg)	有効寸法 (mm)	製品重量 (kg)
UGH-200	20～200	500・600	7.5
UGH-250	25～250	900・1000	16.8

# イーグルクランプ通信

## CONTENTS

- ・台風シーズン到来！  
～職場やご家庭の防災対策を再確認しましょう～
- ・こんなところにも、イーグルクランプ  
振動防止装置 SBF 型 & 倒れ止め治具 SS 型
- ・歴史人物伝  
ジョン万次郎の巻
- ・営業所紹介  
第5回 名古屋営業所の巻
- ・「クランプフォト」大募集  
プレゼントのお知らせ
- ・表紙のクランプ  
コンクリート二次製品用クランプ UGH 型



コンクリート二次製品用クランプ  
「UGH型」

## イーグル・クランプ株式会社

本 社 〒542-0012 大阪府大阪市中央区谷町8丁目2-3 (貿易部) E-mail: (本社) eagle@eagleclamp.co.jp  
東京支店 〒221-0822 横浜市神奈川区西神奈川2丁目2-10  
札幌営業所 〒003-0837 札幌市白石区北郷7条7丁目1-10  
仙台営業所 〒983-0014 仙台市宮城野区高砂1丁目27-3  
北関東営業所 〒373-0806 群馬県太田市龍舞町5342  
千葉営業所 〒290-0056 千葉県市原市五井1205-1  
名古屋営業所 〒456-0062 名古屋市中村区横前町551-4-1  
大阪営業所 〒542-0012 大阪府大阪市中央区谷町8丁目2-3  
北陸営業所 〒921-8011 金沢市入江3丁目132  
岡山営業所 〒700-0986 岡山市北区新屋敷町3丁目5-21  
広島営業所 〒733-0863 広島市西区草津南3丁目7-9  
小倉営業所 〒802-0064 北九州市小倉北区片野3丁目4-14  
長崎営業所 〒851-1132 長崎市小原4丁目2-5  
工 場 〒630-0142 奈良県生駒市北田原町1570  
技 術 部 〒630-0142 奈良県生駒市北田原町1570

TEL(06)6762-0341 FAX(06)6768-5718  
TEL(045)491-5355 FAX(045)491-9633  
TEL(011)873-6053 FAX(011)873-6306  
TEL(022)254-5161 FAX(022)254-5163  
TEL(0276)46-7331 FAX(0276)46-7004  
TEL(0436)23-4811 FAX(0436)23-4812  
TEL(052)419-1301 FAX(052)419-1302  
TEL(06)6762-2081 FAX(06)6768-8275  
TEL(076)291-2026 FAX(076)291-2027  
TEL(086)246-1451 FAX(086)245-8951  
TEL(082)279-6600 FAX(082)501-2566  
TEL(093)921-1286 FAX(093)922-4379  
TEL(095)844-9875 FAX(095)846-2251  
TEL(0743)78-0571 FAX(0743)78-1639  
TEL(0743)78-0571 FAX(0743)78-0572

ユーザー新規登録/確認/定期点検についてのお問い合わせは  
フリーダイヤル 0120-119-080  
ホームページ <http://www.eagleclamp.co.jp>

World wide lifting equipment  
**EAGLE CLAMP CO.,LTD.**

ISO-9001  
A.C.NO.YKA 0200132  
Design, Manufacture, Maintenance, Management.



# 第7号

# 台風シーズン到来!

## ～職場やご家庭の防災対策を再確認しましょう～

9月1日は防災の日、そして二百十日です。

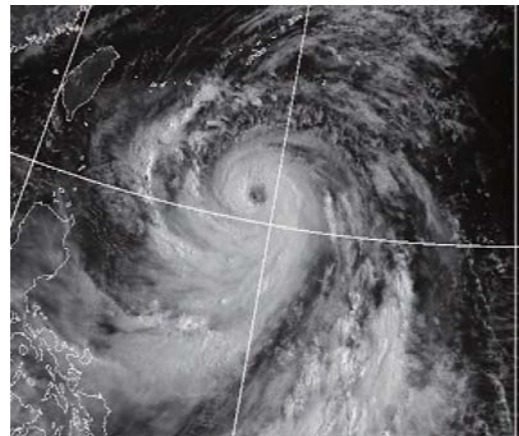
二百十日というのは立春から数えて210日目で、節分や『夏も近づくと八十八夜』の八十八夜などと同じ仲間の雑節の一つです。

また二百十日、二百二十日は台風襲来の特異日で統計的にも台風が日本によく来る日で、それが防災の日になった理由の一つだそうです(もう一つの理由は「関東大震災のあった日だから」です)。

そこで今回は台風に関する豆知識を少々…

### 台風とは

熱帯の海上で発生する低気圧を「熱帯低気圧」と呼びますが、このうち北西太平洋(赤道より北で東経180度より西の領域)または南シナ海にあって、なおかつ中心付近の最大風速が17.2m/s(風力8)以上のものを「台風」と呼びます。



### 台風の大きさと強さ

気象庁は台風のおおよその勢力を示す目安として、台風の大きさと強さを組み合わせて、「大型で強い台風」のように呼びます。例えば「大型で強い台風」と発表している場合、その台風は、強風域の半径が500km以上～800km未満で、中心付近の最大風速は33～43m/sあって暴風域を伴っていることを表します。ただし、強風域の半径が500km未満の場合には大きさを表現せず、最大風速が33m/s未満の場合には強さを表現しません。「小さい台風」とか「弱い台風」とは言わないんですね。



なお、天気図上では、暴風域を円形で示します。この円内は暴風がいつ吹いてもおかしくない範囲です。

30歳以上の方は覚えているかもしれませんが、昔は台風の大きさを中心付近の気圧で表していました(気圧が低いほど大型)。また、その頃は「小さい台風」とか、「弱い台風」と言う言い方もしていたそうです。しかし、防災上の理由で、「弱い」とか「ごく小さい」などといった誤解を招きそうな(油断しそうな)表現をやめて、強さを表すのも風速を使うようになったそうです。

### 台風の仲間の名前

熱帯低気圧はそれが発生した所あるいは上陸する所で名前が違います。

### 台風(タイフーン):

台風はおもに太平洋上(インドネシア・フィリピン)近郊で発生するもので、タイフーンはその英語です。

### サイクロン:

サイクロンはインド洋で発生するものを言います。それが赤道の北側で発生するとバングラディッシュやインドを襲いますが、一方赤道より南側で発生するとオーストラリアやアフリカのマダガスカル島あたりなど南半球を襲います。

### ハリケーン:

ハリケーンは西大西洋(カリブ海、メキシコ湾)で発生し、中米や北米を襲うもの。また、北半球のアメリカの近くの太平洋(カリフォルニア湾のある方)で発生しアメリカに上陸するものもハリケーンと呼んでいます。大西洋側で発生しようが太平洋側で発生しようが、北米大陸を襲うものはすべてハリケーンです。

他にも「ウイリーウイリー」とか「トロピカル・サイクロン」なんて呼び名もあります。サイクロンやハリケーンと聞くと、つい「仮面ライダー」を思い出してしまう、と言う人がたくさんいらっしゃるんじゃないでしょうか?

## こんなところにも、イーグルクランプ

振動防止装置

### SBF型



倒れ止め治具

### SS型



風二毛負ケズ、雨二毛負ケズ



振動防止装置 SBF 型はヤードに仮置きされた鉄骨 (I 型梁) などを繋ぎ合わせることで、一つの塊 (構造物) のようにして安定させるための治具です。倒れ止め治具 SS 型と組み合わせることで、強風や地震などによる部材の倒壊を防ぎます。

メッキ処理された本体と特許の長さ調整機構により、従来の鉄パイプと針金での一時的な補強に比べ、部材が美しく整然と保管できます。ねじ式のクランプ部で部材を挟むため、穴がなくても固定でき、大型の鉄管の転がり防止にも使用できます。



Dr. イーグル

こんにちは!  
Dr. イーグルです。  
今回はジョン万次郎  
をご紹介します

## 歴史人物伝

### ジョン万次郎の巻



ジョン万次郎は文政10年1月1日(1827年1月27日)に土佐国中濱村(現在の高知県土佐清水市中浜)の貧しい漁師の次男に生まれました。150年前の日本の夜明け、国際交流に多大な功績を遺した幕末の重要人物です。

幼少期は死亡した父や病弱な母と兄に代わって働き、家族を養いました。寺子屋に通う余裕が無かったため、読み書きも殆ど出来ませんでした。天保12年(1841年)14歳の時に漁師の手伝いで漁に出て仲間と共に遭難し、5日半の漂流後、奇跡的に太平洋に浮かぶ無人島の鳥島に漂着して143日間生活しました。そこでアメリカの捕鯨船ジョン・ハウランド号に助けられました。

この船のウィリアム・H・ホイットフィールド船長は、万次郎の鋭い観察力と前向きな行動力を認め、ジョン・ハウランド号からとった「ジョン・マン」という愛称をつけ、大変可愛がりました。1843年マサチューセッツ州ニューベットフォードに帰港すると、船長は故郷のフェアヘブンに連れ帰って、英語、数学、測量、航海術、造船技術などの教育を受けさせます。やがて、学校を卒業し、二度の航海を経た万次郎を待っていたのは、カリフォルニアのゴールドラッシュでした。万次郎は西部へ向かい600ドルを稼ぐと、漂流仲間がいるハワイへと向かい、1851年2月、琉球(沖縄県)に上陸しました。琉球、薩摩、長崎へと護送されて取り調べを受け、翌年の夏ようやく故郷へ帰ることができました。高知に帰った万次郎は、土佐藩より士分として取り立てられ、名字帯刀を許され、出身地の中浜をとって中浜万次郎を名のることになったのでした。

万次郎の帰国から2年後、アメリカのペリー提督が黒船を率いて現れ、幕府は万次郎を直参として江戸に呼びます。その後万次郎は、1860年、万次郎33歳の時、幕府は「日米修好通商条約」批准のために初の公式海外使節団をアメリカに送ることになり、この時、随行艦「咸臨丸」に乗って通訳として、また事実上の船長として活躍したのです。帰国後も万次郎は、小笠原の開拓調査、捕鯨活動、薩摩藩開成所の教授就任、上海渡航、明治政府の開成学校(東京大学の前身)教授就任、アメリカ・ヨーロッパ渡航とめまぐるしく働き続け、71歳でその生涯を閉じました。

坂本龍馬の外国に対する開眼も万次郎の体験を伝え聞いたことによるものでした。龍馬は、蘭学に詳しい絵師・河田小龍から学んだ万次郎のアメリカでの生活事情や民主主義を元に近代的な国造りを目指したと言われていました。万次郎はほかにも板垣退助・中江兆民・岩崎弥太郎などに多大な影響を与えたとされています。

### ジョン万次郎の英語

1859年、日本最初の本格的な英会話教本が誕生しました。幕命を受けた中浜万次郎によって編まれた『英米対話捷徑』(えいべいたいわしょうけい)です。ここではアルファベット・ABCの歌・数のかぞえ方を前述として、日常英会話フレーズ213がカタカナ発音表記と訳文付きでつづられており、咸臨丸の乗組員も携行したといわれています。

掘った芋いじん? = Whst time is it now? ない = night もおねん = morning いぶねん = evening  
ういた = winter うえす = west べえん = pen ね = net わら = Water さんれい = Sunday  
にゅうよう = New York

実際に現在の英米人に万次郎の発音通りに話すと、多少早口の英語に聞こえるが、正しい発音に近似しており十分意味が通じる、という実験結果もあり、万次郎の記した英語辞書の発音法を参考に、日本人にも発音しやすい英語として教えている英会話教室もあるそうです。

